



## Rapportperioden, januari-december 2013

- Koncernens nettoomsättning ökade med 4 procent till 627 mkr (601).
- Hyresintäkterna blev 2 procent högre än föregående år, 262 mkr (257).
- EBITDA uppgick till 194 mkr (191). Marginalen var 31 procent (32).
- Resultatet efter skatt uppgick till 86 mkr (76), motsvarande 4,16 (3,67) kronor per aktie.
- Uthyrningsgraden vid utgången av året var 78 procent (82).

## Fjärde kvartalet, oktober-december 2013

- Koncernens nettoomsättning ökade med 32 procent till 186 mkr (141).
- Hyresintäkterna var oförändrade jämfört med föregående år, 66 mkr (66).
- EBITDA uppgick till 43 mkr (45). Marginalen var 23 procent (32).
- Resultatet efter skatt uppgick till 17 mkr (22), motsvarande 0,82 (1,06) kronor per aktie.

## Koncernchefens kommentar



*Per Johansson*  
VD Nordic Modular Group AB

### Året

Orderingången har fortsatt att återhämta sig under slutet av året. Att omsättningen efter elimineringar ändå inte ökade mer förklaras av produktionen av ett större leasingprojekt. Totalt förbättrades lönsamheten något under året.

För Temporent var periodens hyresintäkter nästan oförändrade, men orderingången var högre än under föregående år. Under året ökade uppsägningarna av befintliga hyresavtal så mycket att nettot av påbörjade hyresavtal och avslut av befintliga hyresavtal ändå blev negativt. Med våra korta hyrescykler varierar uppsägningarna huvudsakligen med nyuthyrningen två till tre år tidigare och under 2011 hyrdes många nya uppställningar ut. Lönsamheten försämrades till följd av det stora returflödet och minskad försäljning av begagnade moduler.

Flexator inledde året i Annebergsfabriken med låg beläggning och flertalet medarbetare var uppsagda. I takt med att orderingången stärktes kunde uppsägningarna dras tillbaka och produktionsstakten öka. Därför ökade också både produktiviteten och lönsamheten under året. Efterfrågan på Gråboanläggningens bodar och uthyrningsmoduler var så svag att det föranledde varsel och uppsägning av närmare hälften av arbetsstyrkan i början av året. Med det goda inflödet av order på totalentreprenader som kunnat produceras i anläggningen kunde de varslade medarbetarnas uppsägningstider förlängas, men per utgången av det tredje kvartalet tvingades uppsägningarna ändå att verkställas. Sammantaget ökade Flexators omsättning med 16 % och därmed vändes föregående års förlust till vinst under året.

Leasingverksamhetens hyresintäkter ökade under året, men resultatet tyngdes av en avsättning för hemtagning av studentbostäder som väntas ske under 2014. Under året ökade volymen av nya leasingaffärer jämfört med föregående

år. Den sammanlagda investeringsvolymen nådde för första gången på flera år en nivå som krävs för att upprätthålla intjänningen på längre sikt.

### Kvartalet

Under kvartalet stärktes orderingången för både Flexator och Temporent och den var klart större än motsvarande period föregående år. För Temporents del ökade även volymen av förfrågningar markant under kvartalet.

Flexators orderingång på totalentreprenader var god, men även efterfrågan på byggbodars och uthyrningsmoduler visade tecken på förbättring. Sammantaget var orderbeläggningen vid utgången av kvartalet den bästa för årstiden sedan 2007.

Leasingverksamhetens orderstock var också tillfredsställande.

### Utsikter

Året har präglats av positiva konjunktursignaler som varvats med negativa, men särskilt under det sista kvartalet har det positiva vägt över alltmer.

Trots att vår egen efterfrågan styrs mest av demografiska variationer är vi också beroende av konjunkturen. Utsikterna inför 2014 bedömer vi vara ljusa mot bakgrund av att efterfrågan har stärkts successivt och än mer under årets slutskede, som annars brukar vara en svag period.

Därför räknar vi med att omsättningen i Flexator och nettouthyrningen i Temporent kommer att öka under 2014. Därmed är förutsättningarna goda för att även resultatet ska stärkas. Investeringarna i nya uthyrningsmoduler förväntas också öka. På medellång sikt utgör Temporents kapacitet att hyra ut mer av befintliga bestånd och Flexators omvandling mot verksamhetslokaler i kataloghus förutsättningar för ökad omsättning och lönsamhet.

## Nyckeltal

Mkr	Kvartal			Tolv månader		
	okt-dec			2013	2012	
	2013	2012		jan-dec	jan-dec	
Nettoomsättning	186	141	32%	627	601	4%
varav hyresintäkter	66	66	0%	262	257	2%
EBITDA	43	45	-4%	194	191	2%
Rörelseresultat	22	24	-8%	113	105	8%
Rörelsemarginal	12%	17%		18%	17%	
Nettoresultat per aktie	0,82	1,06	-23%	4,16	3,67	13%
Avkastning på eget kapital				74%	59%	
Avkastning på sysselsatt kapital				35%	29%	
Soliditet				12%	21%	
Räntebärande nettoskuld				228	244	
Uthyrningsgrad, UB				78%	82%	
Uthyrningsbart bestånd				232	231	
Antal anställda, UB				165	170	

Not: Procentsatserna avser förändring mellan perioderna

## Rapportperioden, januari-december 2013

### Koncernen

#### Intäkter

Orderingången för fjärde kvartalet var stark och bättre än föregående år, vilket också var fallet för helåret 2013. Ett stort antal hyreskontrakt avslutades under rapportperioden vilket ledde till att uthyrningsgraden vid periodens utgång var lägre än föregående år. I snitt över året låg den 1 procentenhet under föregående år. Hyresintäkterna i koncernen ökade ändå på helårsbas. Rapportperiodens totala omsättning uppgick till 627 mkr (601).

#### Resultat

Rapportperiodens resultat var högre än föregående år. Ett förbättrat resultat från produktionsverksamheten förklarar ökningen. EBITDA uppgick till 194 mkr (191) och resultat före skatt till 110 mkr (97). Det fjärde kvartalets resultat påverkades negativt av en avsättning om 5 mkr för demontagekostnader av studentlägenheter. Inga avyttringsvinster gjordes under rapportperiodens sista kvartal (3 mkr föregående år).

Koncernen	Kvartal okt-dec			Tolv månader jan-dec		
	2013	2012		2013	2012	
Extern försäljning	186	141	32%	627	601	4%
varav hyresintäkter	66	66	0%	262	257	2%
Intern försäljning	0	0	0%	0	0	0%
<b>Summa intäkter</b>	<b>186</b>	<b>141</b>	<b>32%</b>	<b>627</b>	<b>601</b>	<b>4%</b>
EBITDA	43	45	-4%	194	191	2%
Rörelseresultat	22	24	-8%	113	105	8%
Tillgångar	908	590	54%	908	590	54%
Räntebärande nettoskulder	228	244	-7%	228	244	-7%
Investeringar	15	6	150%	65	45	44%
Avskrivningar	21	21	0%	81	86	-6%

Not. Procentsatserna avser förändring mellan perioderna. Koncernen innehåller eliminerings- och utfall för moderbolaget.

### Segmentsinformation

	Temporent		Flexator		Nordic Modular Leasing		Eliminering och gemensamt		Koncernen	
	jan-dec		jan-dec		jan-dec		jan-dec		jan-dec	
	2013	2012	2013	2012	2013	2012	2013	2012	2013	2012
<b>Intäkter</b>										
Extern försäljning	276	272	293	271	58	58	0	0	627	601
varav hyresintäkter	208	207	0	0	54	50	0	0	262	257
Intern försäljning	0	0	66	39	0	0	-66	-39	0	0
<b>Summa intäkter</b>	<b>276</b>	<b>272</b>	<b>359</b>	<b>310</b>	<b>58</b>	<b>58</b>	<b>-66</b>	<b>-39</b>	<b>627</b>	<b>601</b>
<b>Resultat</b>										
EBITDA	140	148	13	-2	43	45	-2	0	194	191
Rörelseresultat	83	86	11	-4	18	22	1	1	113	105
<b>Övriga upplysningar</b>										
Tillgångar	288	320	91	79	125	107	404	84	908	590
Räntebärande nettoskulder	53	62	2	28	30	13	143	141	228	244
Investeringar	29	42	2	1	36	3	-2	-1	65	45
Avskrivningar	56	62	2	3	25	23	-2	-2	81	86

## Temporent (uthyrning)

### Orderingång

Efterfrågan från framför allt offentlig sektor har varit god under rapportperioden. Föregående års nedåtgående trend i orderingång har vänts och en ökning kan noteras.

Som motvikt har antalet uppsagda hyresavtal varit stort under året och därmed har uthyrningsgraden minskat för att vid periodens slut uppgå till 77 procent (80). Årets genomsnittliga uthyrningsgrad låg en procentenhet under föregående års nivå.

### Intäkter

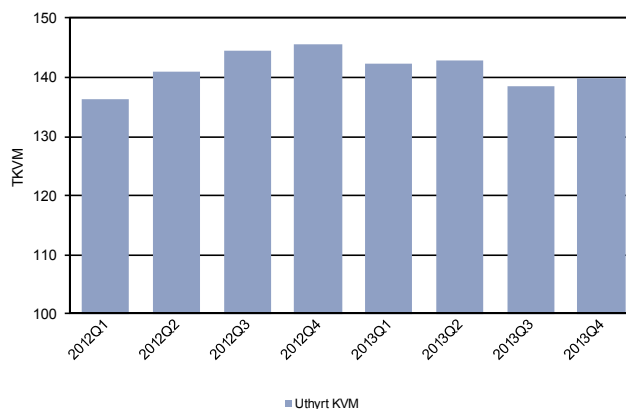
Hyresintäkterna uppgick under rapportperioden till 208 mkr (207). Totala intäkterna blev 276 mkr (272).

### Resultat

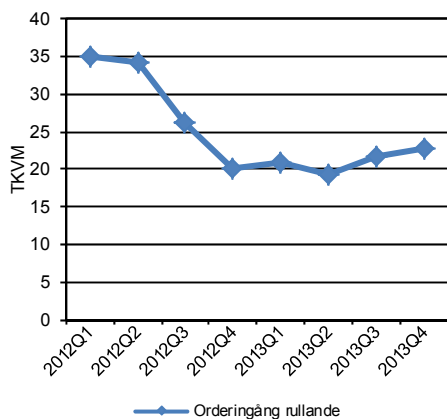
Rapportperiodens EBITDA uppgick till 140 mkr (148). Minskningen beror främst på att föregående års resultat påverkades positivt av fler avyttringsaffärer av tidigare hyresobjekt i ett av dotterbolagen, särskilt under tredje och fjärde kvartalet. Avskrivningarna minskade under rapportperioden vilket bidrog till att rörelseresultatet minskade mindre än EBITDA och uppgick till 83 mkr (86).

Temporent	Kvartal okt-dec			Tolv månader jan-dec		
	2013	2012		2013	2012	
Extern försäljning	72	69	4%	276	272	1%
varav hyresintäkter	52	54	-4%	208	207	0%
<b>Summa intäkter</b>	<b>72</b>	<b>69</b>	<b>4%</b>	<b>276</b>	<b>272</b>	<b>1%</b>
EBITDA	33	39	-16%	140	148	-6%
Rörelseresultat	18	24	-25%	83	86	-3%
Uthyrningsgrad UB	77%	80%	-5%	77%	80%	-5%
Uthyrningsbart bestånd, tkvm	182	181	1%	182	181	1%

### Uthyrning, Temporent



### Orderingång, Temporent



## Flexator (tillverkning)

### Orderingång

Flexators orderingång av totalentreprenader var god under rapportperioden, medan utvecklingen för legotillverkning av bodar och moduler var svagare. Orderingången uppgick totalt till 399 mkr (278). Orderstocken har förstärkts under fjärde kvartalet och uppgick vid årets utgång till 128 mkr (73).

Försäljningen av totalentreprenader från fabriken i Anneberg svarade vid periodens utgång för 84 procent (77) av orderstocken.

### Intäkter

Intäkter från försäljning inklusive varulagerförändringar uppgick till 359 mkr (310). Ökningen kan härledas till försäljning av totalentreprenader som tillverkats vid fabriken i Anneberg, medan legotillverkningen i Gråbo haft lägre intäkter än föregående år.

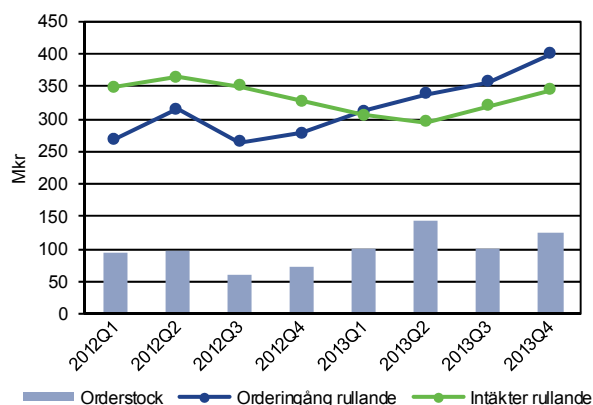
Fabrikernas bemanning anpassas fortlöpande efter orderingången. Själva anläggningarnas maximala kapacitet är betydligt större än nuvarande produktionsvolym.

### Resultat

EBITDA uppgick till 13 mkr (-2) och rörelseresultatet ökade till 11 mkr (-4). Särskilt förbättrades resultatet under fjärde kvartalet jämfört med föregående år då utfallet var negativt.

Flexator	Kvartal okt-dec			Tolv månader jan-dec		
	2013	2012		2013	2012	
Extern försäljning	98	56	75%	293	271	8%
Intern försäljning	16	4	300%	66	39	69%
<b>Summa intäkter</b>	<b>114</b>	<b>60</b>	<b>90%</b>	<b>359</b>	<b>310</b>	<b>16%</b>
EBITDA	3	-5	168%	13	-2	909%
Rörelseresultat	3	-6	151%	11	-4	360%
Orderingång	127	84	52%	399	278	43%
Orderstock	126	73	73%	126	73	73%

### Intäkter och order, Flexator



## Nordic Modular Leasing

### Orderingång

Orderfrekvensen i leasingverksamheten är låg och baseras på Flexators försäljning och lediga kapacitet, vilket gör att jämförelser inte är relevanta över korta perioder.

Orderingången var god under början av rapportperioden, men avtog under andra halvåret. Totalt investeringsvärde för affärer med hyresstart i rapportperioden var 36 mkr, vilket är oförändrat sedan föregående kvartal.

Vid periodens utgång uppgick det uthyrda beståndets totalyta till 42 tkvm (43).

### Intäkter

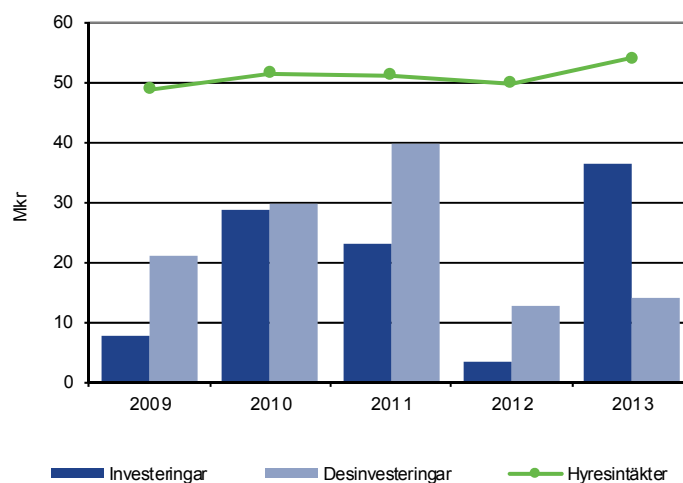
Omsättningen uppgick till 58 mkr (58). Hyresintäkterna ökade med 8 procent till 54 mkr (50) eftersom nyinvesteringarna under året överstigit avyttringarna.

### Resultat

EBITDA uppgick till 43 mkr (45). Av detta utgjorde 1 mkr (2) vinst vid försäljning av tidigare hyresobjekt. Rörelseresultatet minskade till 18 mkr (22). Orsaken till det försämrade resultatet är att 5 mkr avsatts för en kommande avetablering av studentbostäder som är uppsagda och där hyresavtalet inte ger kostnadstäckning.

Nordic Modular Leasing	Kvartal okt-dec			Tolv månader jan-dec		
	2013	2012		2013	2012	
Extern försäljning	16	16	-1%	58	58	0%
varav hyresintäkter	14	12	15%	54	50	8%
<b>Summa intäkter</b>	<b>16</b>	<b>16</b>	<b>-1%</b>	<b>58</b>	<b>58</b>	<b>0%</b>
EBITDA	7	11	-41%	43	45	-4%
Rörelseresultat	0	6	-94%	18	22	-18%
Uthyrningsgrad UB	84%	85%	-2%	84%	85%	-2%
Uthyrningsbart bestånd, tkvm	50	50	0%	50	50	0%

### Volymutveckling, Nordic Modular Leasing



Not. Desinvesteringar avser anskaffningsvärdet för sålda tillgångar

## Fjärde kvartalet 2013

Koncernens nettoomsättning under fjärde kvartalet ökade till 186 mkr (141). Ökningen kan härledas till produktionsverksamheten. Hyresintäkterna var 66 mkr (66). Kvartalets hyresintäkter ökade dock med 1 mkr jämfört med föregående kvartal.

EBITDA uppgick till 43 mkr (45) och resultatet före skatt till 22 mkr (23). Årets lägre resultat förklaras främst av en avsättning om 5 mkr för en kommande avetablering. Dessutom gjordes inga avyttringsvinster under fjärde kvartalet i år, medan föregående år påverkades positivt med 3 mkr från sådana affärer.

Kassaflödet från den löpande verksamheten var starkt under kvartalet. Efter uppbokning av 132 mkr i koncernbidrag till ägaren ökade ändå räntebärande nettoskuld under kvartalet från 124 till 228 mkr.

## Moderbolaget

Moderbolagets verksamhet består av att äga och förvalta dotterbolagen samt administrera ett fåtal koncernövergripande frågor, så som försäkringar, IT-infrastruktur och övergripande finansiering. Administrations- och IT-kostnaderna debiteras ut till dotterbolagen.

Moderbolagets banklån refinansierades under andra kvartalet 2013. Refinansieringen i koncernen innebär att samtliga lån nu upptas av moderbolaget. Lånens löptid är 3 år.

I samband med refinansieringen lånade Nordic Modular Group AB ut 325 mkr till moderbolaget Kungsleden. Den posten bruttoredovisas i balansräkningen som finansiell anläggningstillgång, vilket är orsak till att balansomslutningen ökade 2013.



## Projekt och investeringar

Investeringarna, som främst avsåg uthyrningstillgångar, uppgick till 63 mkr netto under perioden (41). Ökningen kan hänföras till ett leasingobjekt med ett investeringsvärde om cirka 30 mkr.

## Finansiering och likviditet

Koncernens finansiella transaktioner och risker hanteras i samarbete med ägaren Kungsledens centrala finansfunktion.

Alla lån i Nordic Modular-koncernen refinansierades under andra kvartalet i en transaktion som innebar bankbyte och lösen av lånen i de tidigare bankerna. Upplåningen ligger nu helt och hållet i moderbolaget Nordic Modular Group AB. Lånens löptid är 3 år och räntan är rörlig. Dotterbolagen finansieras via ett koncernkontosystem, med moderbolaget som innehavare av toppkontot.

I samband med refinansieringen lånade Nordic Modular ut 325 mkr till moderbolaget Kungsleden. Den posten bruttoredovisas i balansräkningen som långfristig räntebärande fordran, vilket är orsak till att koncernens balansomslutning ökat 2013 samt att soliditeten följaktligen sjunkit till 12 procent (21). Med nettoredovisning av låneposterna skulle soliditeten uppgått till 19 procent.

Rapportperiodens kassaflöde var starkt. Amorteringarna uppgick under året till 98 mkr (20), medräknat den minskning i total upplåning som blev effekten av transaktionerna vid refinansieringen. Koncernens räntebärande nettoskuld uppgick vid utgången av året till 1,2 gånger EBITDA (1,3).

Styrelsen och verkställande direktören försäkrar att delårsrapporten ger en rättvisande översikt av koncernens verksamhet, ställning och resultat samt beskriver väsentliga risker och osäkerhetsfaktorer.

Stockholm, den 10 februari 2014

Biljana Pehrsson  
Ordförande

Per Johansson  
Ledamot och Verkställande direktör

Anders Kvist  
Ledamot

Stefan Stjern  
Arbetstagarrepresentant

Robert Wennerstrand  
Arbetstagarrepresentant

Bokslutskommunikén har inte varit föremål för granskning av bolagets revisorer.

## Skattesituation

Skattesatsen för koncernen var 22 procent för året (21). En omräkning av uppskjutna skatteskulder gjordes föregående år som en följd av att bolagsskattesatsen i Sverige ändrades med effekt 2013 från 26,3 till 22 procent.

## Medarbetare

Medelantalet anställda under året uppgick till 171 (185) varav 141 (153) arbetade inom den producerande verksamheten, Flexator. De medarbetare vid anläggningen i Gråbo som tvingades lämna sina anställningar i slutet av föregående kvartal kunde redan i slutet av året erbjudas återanställning tack var ett förbättrat orderläge.

## Risker och osäkerhetsfaktorer

Se beskrivning av risker i årsredovisningen 2012 sid 18.

En förändrad plan- och bygglag påverkar branschen för moduluthyrning, vilken via sitt branschorgan för en dialog med Boverket kring tillämpning av de nya reglerna.

## Väsentliga händelser efter rapportperiodens utgång

Inget att rapportera.

## Kommande rapporttillfällen för 2013 och 2014

- |                                    |                 |
|------------------------------------|-----------------|
| ▪ Årsredovisning 2013              | 8 april 2014    |
| ▪ Delårsrapport för kvartal 1 2014 | 29 april 2014   |
| ▪ Delårsrapport för kvartal 2 2014 | 15 augusti 2014 |
| ▪ Delårsrapport för kvartal 3 2014 | 24 oktober 2014 |

## För ytterligare information

**Per Johansson, VD och koncernchef**

Tel: 08-590 990 43

E-post: [per.johansson@nordicmodular.com](mailto:per.johansson@nordicmodular.com)

**Kim Viitanen, Finanschef**

Tel: 08-590 994 42

E-post: [kim.viitanen@nordicmodular.com](mailto:kim.viitanen@nordicmodular.com)

## Redovisningsprinciper

Nordic Modular följer de av EU antagna IFRS-standarderna och tolkningar av dessa (IFRIC). Denna delårsrapport är upprättad i enlighet med IAS 34 Delårsrapportering. Vidare har tillämpliga bestämmelser i årsredovisningslagen tillämpats.

Nya IFRS och tolkningar som tillämpas för första gången 2013 har inte påverkat resultat och ställning eller utformning av denna delårsrapport väsentligt jämfört med tidigare tillämpningar.

Moderbolaget tillämpar Rådet för finansiell rapporterings rekommendation RFR 2.

Redovisningsprinciper och beräkningsmetoder är i övrigt oförändrade jämfört med årsredovisningen för räkenskapsåret 2012.

## Ekonomisk redovisning för koncernen, i sammandrag

### Rapport över totalresultat

Belopp i mkr	Kvartal		Tolv månader	
	2013 okt-dec	2012 okt-dec	2013 jan-dec	2012 jan-dec
Nettoomsättning	186	141	627	601
Kostnad för sålda varor	-146	-98	-453	-432
<b>Bruttoresultat</b>	<b>40</b>	<b>43</b>	<b>174</b>	<b>169</b>
Försäljningskostnader	-8	-10	-28	-33
Administrationskostnader	-10	-9	-33	-31
Övriga rörelseintäkter	0	0	0	0
Övriga rörelsekostnader	0	0	0	0
<b>Rörelseresultat</b>	<b>22</b>	<b>24</b>	<b>113</b>	<b>105</b>
<b>Resultat från finansiella poster</b>				
Finansiella intäkter och liknande resultatposter	5	0	12	1
Finansiella kostnader och liknande resultatposter	-5	-1	-15	-9
<b>Resultat före skatt</b>	<b>22</b>	<b>23</b>	<b>110</b>	<b>97</b>
Skatt på årets resultat	-5	-1	-24	-21
<b>Årets resultat</b>	<b>17</b>	<b>22</b>	<b>86</b>	<b>76</b>
<b>Övrigt totalresultat</b>				
Årets omräkningsdifferenser	0	0	0	0
<b>Årets övriga totalresultat</b>	<b>0</b>	<b>0</b>	<b>0</b>	<b>0</b>
<b>Årets totalresultat</b>	<b>17</b>	<b>22</b>	<b>86</b>	<b>76</b>
<b>Resultat per aktie, kr</b>	<b>0,82</b>	<b>1,06</b>	<b>4,16</b>	<b>3,67</b>
<b>Antal aktier</b>	<b>20 695 156</b>	<b>20 695 156</b>	<b>20 695 156</b>	<b>20 695 156</b>

## Rapport över finansiell ställning

Belopp i mkr	2013-12-31	2012-12-31
<b>TILLGÅNGAR</b>		
Immateriella anläggningstillgångar	66	66
Materiella anläggningstillgångar	328	345
Långfristiga räntebärande fordringar	325	0
Uppskjuten skattefordran	12	12
<b>Summa anläggningstillgångar</b>	<b>731</b>	<b>423</b>
Varulager m m	18	17
Kortfristiga fordringar	123	113
Likvida medel	36	41
<b>Summa omsättningstillgångar</b>	<b>177</b>	<b>171</b>
<b>SUMMA TILLGÅNGAR</b>	<b>908</b>	<b>594</b>
<b>EGET KAPITAL OCH SKULDER</b>		
Eget kapital	108	125
Långfristiga skulder	424	42
<i>varav räntebärande</i>	385	0
<i>varav icke räntebärande</i>	39	42
Kortfristiga skulder	376	427
<i>varav räntebärande</i>	204	285
<i>varav icke räntebärande</i>	172	142
<b>SUMMA EGET KAPITAL OCH SKULDER</b>	<b>908</b>	<b>594</b>

## Rapport över förändringar i eget kapital

Belopp i mkr	2013-12-31	2012-12-31
<b>Vid periodens början</b>	<b>125</b>	<b>132</b>
Årets resultat	86	76
Årets övriga totalresultat	0	0
Lämnat koncernbidrag	-132	-113
Skatt på koncernbidrag	29	30
<b>Vid periodens slut</b>	<b>108</b>	<b>125</b>

## Rapport över kassaflöden

Belopp i mkr	Kvartal		Tolv månader	
	2013 okt-dec	2012 okt-dec	2013 jan-dec	2012 jan-dec
<b>Den löpande verksamheten</b>				
Resultat efter finansiella poster	22	23	110	97
Justeringar för poster som inte ingår i kassaflödet, m m	21	20	81	85
Betald skatt	6	10	4	8
<b>Kassaflöde från den löpande verksamheten före förändringar av rörelsekapital</b>	<b>49</b>	<b>53</b>	<b>195</b>	<b>190</b>
Kassaflöde från förändringar i rörelsekapital	-7	-15	16	-43
<b>Kassaflöde från den löpande verksamheten</b>	<b>42</b>	<b>38</b>	<b>211</b>	<b>147</b>
Kassaflöde från investeringsverksamheten	-13	-4	-63	-41
Kassaflöde från finansieringsverksamheten	-40	-32	-153	-129
<b>Årets kassaflöde</b>	<b>-11</b>	<b>2</b>	<b>-5</b>	<b>-23</b>
Likvida medel vid periodens början	47	39	41	64
Likvida medel vid periodens slut	36	41	36	41

## Resultaträkning moderbolaget

Belopp i mkr	Kvartal		Tolv månader	
	2013 okt-dec	2012 okt-dec	2013 jan-dec	2012 jan-dec
Nettoomsättning	2	2	9	9
Administrationskostnader	-2	-2	-9	-9
<b>Rörelseresultat</b>	<b>0</b>	<b>0</b>	<b>0</b>	<b>0</b>
<b>Resultat från finansiella poster</b>				
Ränteintäkter och liknande resultatposter	139	115	147	116
Räntekostnader och liknande resultatposter	-7	-1	-15	-3
<b>Resultat efter finansiella poster</b>	<b>132</b>	<b>114</b>	<b>132</b>	<b>113</b>
Bokslutsdispositioner	0	0	0	0
<b>Resultat före skatt</b>	<b>132</b>	<b>114</b>	<b>132</b>	<b>113</b>
Skatt på årets resultat	-29	-30	-29	-30
<b>Årets resultat</b>	<b>103</b>	<b>84</b>	<b>103</b>	<b>83</b>

## Balansräkning för moderbolaget, i sammandrag

Belopp i mkr	2013-12-31	2012-12-31
<b>TILLGÅNGAR</b>		
Materiella anläggningstillgångar	0	0
Finansiella anläggningstillgångar	578	251
<b>Summa anläggningstillgångar</b>	<b>578</b>	<b>251</b>
Kortfristiga fordringar	5	1
Kassa och bank	24	31
<b>Summa omsättningstillgångar</b>	<b>29</b>	<b>32</b>
<b>SUMMA TILLGÅNGAR</b>	<b>607</b>	<b>283</b>
<b>EGET KAPITAL OCH SKULDER</b>		
Eget kapital	108	108
Obeskattade reserver	0	0
Långfristiga skulder	387	0
<i>varav räntebärande</i>	387	0
<i>varav icke räntebärande</i>	0	0
Kortfristiga skulder	112	175
<i>varav räntebärande</i>	107	172
<i>varav icke räntebärande</i>	5	3
<b>SUMMA EGET KAPITAL OCH SKULDER</b>	<b>607</b>	<b>283</b>

För definitioner se Årsredovisning 2012 sidan 61.

## Nyckeltal per kvartal

Kvartalsöversikt, Mkr	2013				2012			
	Kvartal 4	Kvartal 3	Kvartal 2	Kvartal 1	Kvartal 4	Kvartal 3	Kvartal 2	Kvartal 1
Nettoomsättning	186	154	172	115	141	144	160	156
varav hyresintäkter	66	65	66	65	66	64	64	63
EBITDA	43	49	54	48	45	51	42	53
Rörelseresultat	22	29	33	29	24	30	20	31
Rörelsemarginal	12%	19%	19%	25%	16%	21%	13%	20%
Nettoresultat per aktie	0,82	1,06	1,26	1,01	1,06	1,01	0,58	1,01
Soliditet	12%	33%	29%	25%	21%	32%	27%	26%
Räntebärande nettoskuld	228	125	166	208	244	165	188	230
Uthyringsgrad, UB	78%	78%	81%	80%	82%	81%	80%	78%
Uthyrningsbart bestånd	232	232	231	230	231	231	231	231
Antal anställda, UB	165	169	174	179	170	187	190	189



Nordic Modular Group AB är ett dotterbolag till fastighetsbolaget Kungsleden AB (publ.). Nordic Modular bedriver utveckling, tillverkning, försäljning och uthyrning av flyttbara byggnader för olika verksamheter, som exempelvis kontor, förskolor och skolor. Nordic Modular verkar genom dotterbolagen Temporent och Flexator med målsättningen att leda utvecklingen av en nordisk marknad för modulbyggnader. Modulbyggnaderna tillverkas industriellt som färdiga rum - golv, väggar och tak sätts ihop och färdigställs med ytskikt och fast inredning på fabrik. Modulerna transporteras sedan på lastbil till byggplatsen där de monteras ihop till färdiga hus på en förberedd grund. Hela processen kan ta från några veckor till några månader.



**Nordic Modular Group AB**

Box 914 | 194 29 Upplands Väsby

Besöksadress: Hotellvägen 5, 194 35 Upplands Väsby

Tel: 08-590 994 40 | Fax: 08-590 759 10

E-post: [info@nordicmodular.com](mailto:info@nordicmodular.com)

Internet: [www.nordicmodular.com](http://www.nordicmodular.com)

Org.nr: 556691-3868

Säte: Stockholm